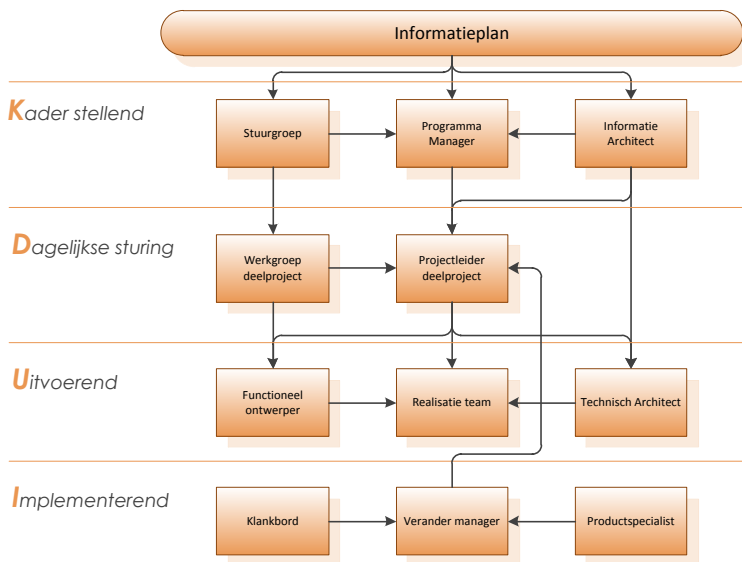


5 Programmastructuur

Om het informatieplan en de daarin beschreven componenten is het aan te raden een programma- en projectenorganisatie in te richten. Volgend schema geeft de verschillende actoren en relaties weer.

Het startpunt voor het programma is het informatieplan. Deze stelt namelijk alle kaders en beschrijft het beoogde eindresultaat.

5.1 Actoren binnen het programma



Figuur 1 : Programmastructuur

5.1.1 Kader stellend

De eerste laag “Kader stellend” draagt zorg voor de bewaking van het grote geheel, de budgetten en de voortgang van de verschillende deelprojecten.

Stuurgroep

De stuurgroep het orgaan dat de voortgang van het gehele programma monitort en goedkeuring geeft op grote wijzingen in tijd, budget en onderdelen. Daarbij bewaakt de stuurgroep dat de verschillende deelprojecten blijven opereren binnen de gestelde kaders van het informatieplan.

Programmamanager

De programmamanager stuurt de verschillende projectleiders aan, geeft hen kaders en bewaakt hun voortgang. De programmamanager rapporteert geregeld aan de stuurgroep.

De programmamanager is tevens verantwoordelijk voor het bepalen van de kaders voor de deelprojecten. Deze kaders dient de gebruikte projectmethodiek voor te schrijven, welke gegevens wanneer gerapporteerd moeten worden, en eventuele andere kaders en richtlijnen voor de deelprojecten.

Informatie architect

De informatie- of programma-architect bepaald de kaders en oplossingsrichtingen voor het gehele informatieplan. Hij is verantwoordelijk voor de integratie van alle deelprojecten. Ook dient hij de kwaliteit van de door de projecten opgeleverde producten te waarborgen.

5.1.2 Dagelijkse sturing

De dagelijkse sturing van een (deel)project is verantwoordelijk voor de aansturing en detailinvulling van het (deel)project.

Werkgroep deelproject

Ieder deelproject heeft een werkgroep / klankbordgroep. Deze werkgroep bestaat uit sleutelfiguren uit de organisatiedelen die geraakt worden door het deelproject. De functie van deze werkgroep is tweeledig:

- Functionele eisen/wensen uiten

De werkgroep wordt in het beginstadium van het deelproject gevraagd om in detail wensen en eisen te uiten waaraan het systeem moet voldoen. De wensen/eisen behoren te vallen binnen de gestelde kaders in de architectuurfase. De werkgroepvoorzitter rapporteert deze eisen en wensen aan de projectleider van het deelproject.

Desgewenst kan de werkgroep ondersteuning vragen van andere leden van de programmaorganisatie.

- Testen van de gerealiseerde oplossingen

Omdat de werkgroep kennis heeft van het werkproces en van de eisen/wensen van het product zijn zij de aangewezen partij om het gerealiseerde product te testen op validiteit. De werkgroep dient niet belast te worden met technische tests.

De ervaring leert echter wel dat werkgroepen veel ondersteuning nodig hebben. Testen en testplannen opstellen is voor eindgebruikers erg moeilijk. Ook het belang van testen wordt erg onderschat door werkgroepleden. Het advies is ook om hier in een vroeg stadium al aandacht aan te besteden.

Projectleider deelproject

De projectleider van een deelproject is verantwoordelijk voor de realisatie van de onderdelen behorende bij het deelproject. Hij is verantwoordelijk voor de detailinvulling van de eisen en wensen, de realisatie en technische componenten. De projectleider legt verantwoording af aan de programmamanager.

5.1.3 Uitvoerend

De Uitvoerende laag is verantwoordelijk voor de realisatie van het (deel)project en de bijbehorende producten.

Functioneel ontwerper

De functioneel ontwerper is verantwoordelijk voor beschrijven van de functionele invulling van het deelproject. Zijn informatiebasis komt deels uit het informatieplan en deels vanuit de werkgroep.

Realisatieteam

Het realisatieteam is verantwoordelijk voor de realisatie van de technische componenten beschreven in het informatieplan. Het realisatieproces kan volgens verschillende methodieken worden vormgegeven, afhankelijk van de gekozen techniek en de voorkeuren van het realisatieteam. Denk hierbij aan scrum, lean, etc.

Technisch Architect

De technisch architect is verantwoordelijk voor de technische detailkaders van de te realiseren onderdelen. Als het nodig is om af te wijken van de programmakaders, dient de technisch architect dit voor te leggen aan de programma-architect.

5.1.4 Implementerend

De implementerende laag is verantwoordelijk voor het succesvol laten landen van de gerealiseerde programmaonderdelen binnen de organisatie. Ook worden hier de eventueel benodigde organisatieveranderingen gerealiseerd.

Klankbord

Het klankbord verzamelt de ervaringen van de organisatie en speelt deze door naar de verandermanager. Daarnaast wordt de klankbordgroep gebruikt door de verandermanager om wijzigingen in de organisatie voor te leggen en de haalbaarheid te toetsen.

Het klankbord heeft dus twee verantwoordelijkheden:

- De verandermanager voorzien van informatie over ervaringen met reeds geïmplementeerde onderdelen;
- Toetsen van de haalbaarheid van voorgestelde organisatiewijzigingen.

Verandermanager

De verandermanager is verantwoordelijk voor de implementatie van de programmaonderdelen in de organisatie. Dus ervoor zorgdragen dat de organisatie de opgeleverde onderdelen daadwerkelijk kunnen en gaan gebruiken.

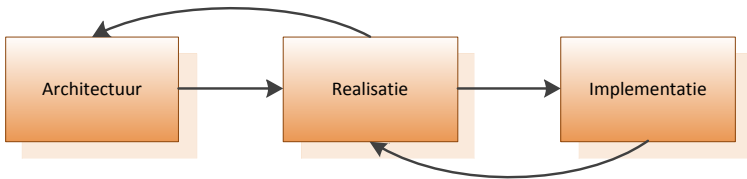
De verandermanager legt geen verantwoordelijkheid af aan de projectleider van het onderdeel, maar rechtstreeks aan de programmamanager.

Productspecialist

De verandermanager kan ondersteund worden door een of meerdere productspecialisten die diepgaande kennis hebben van het met betrekking tot een of meerdere opgeleverde onderdelen.

5.2 Programmafases

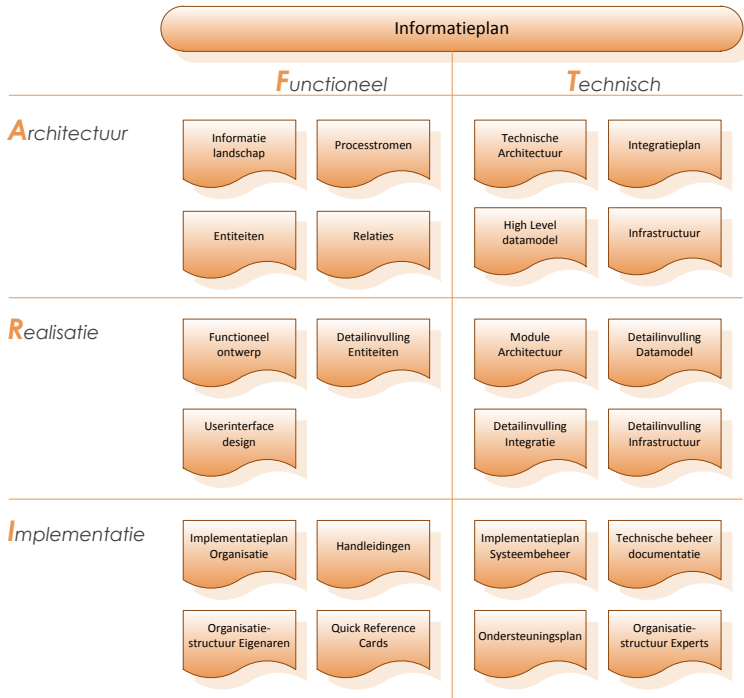
Binnen een programma zijn drie hoofdfasen te onderscheiden. De eerste fase is het opstellen van de kaders (architectuur). Daarna vindt per deelproject de realisatie en implementatie plaats. Afhankelijk van de projectenkalender kunnen er dus meerdere realisatie- en implementatiefases simultaan plaatsvinden.



Figuur 2 : Programmafases

5.3 Producten in de verschillende programmafases

In iedere programmafase worden producten opgeleverd. De producten zijn ofwel functioneel georiënteerd ofwel technisch georiënteerd. Onderstaande afbeelding geeft de minimaal benodigde set aan producten aan, maar afhankelijk van de situatie kan het noodzakelijk zijn andere producten op te leveren.



Figuur 3: Producten per programmafase

Naast de scheiding per fase, zijn de verschillende producten ook opgedeeld in Functionele en Technische producten. Waarbij de technische producten niet gerealiseerd kunnen worden zonder de functionele input.